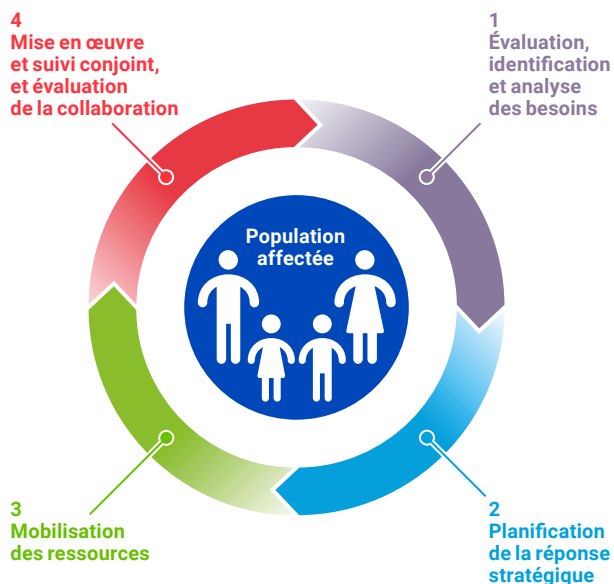


Cadre pour la Collaboration dans la Coordination PE-ESU

Guide sommaire

Les services d'éducation et de protection de l'enfance jouent des rôles importants et complémentaires dans la réponse aux besoins des enfants en matière de survie, de développement et d'épanouissement, notamment dans les situations d'urgence humanitaire. Les approches intersectorielles, fondées sur « la place centrale de la protection dans l'action humanitaire », reflètent les besoins interconnectés des enfants et soulignent clairement notre responsabilité collective de protéger les enfants.

Le secteur de la protection de l'enfance et le secteur de l'éducation collaborent déjà étroitement, comme défini dans les standards minimums de pour la protection de l'enfance dans l'intervention humanitaire (l'Alliance) et ceux pour l'éducation en situations d'urgence (INEE). Systématiser et refléter cette collaboration lors des principales étapes du cycle de programme humanitaire (« HPC ») peut favoriser des approches intégrées des réponses de PE et d'éducation, et ensemble, améliorer la qualité, la couverture et la redevabilité de la réponse humanitaire.



Importance de la collaboration

- Les besoins et les risques des enfants en matière d'éducation et de protection sont étroitement liés. Par conséquent, une analyse holistique permettra de planifier de réponses mieux adaptées aux besoins des enfants.
 - Les difficultés liées à la disponibilité et à la qualité des données peuvent être surmontées à travers une collaboration entre les secteurs lors des évaluations et l'évaluation et l'analyse des besoins.
 - Les apports techniques et les services intégrés des deux secteurs contribuent à l'amélioration de la qualité des réponses.
 - La collaboration dans le cadre du ciblage des bénéficiaires permet de réduire la reproduction des services et d'optimiser l'impact des fonds disponibles.
 - Les partenaires fournissent souvent des services multisectoriels. La coordination peut encourager et faciliter cette démarche tout en s'efforçant de briser les silos et favoriser l'intégration.
 - Le suivi des contributions cumulées aux domaines de la réponse (qui sont) communes ou conjoints améliore notre compréhension de l'état d'avancement général dans ces domaines d'intervention ainsi que des lacunes restantes, au lieu d'avoir deux images incomplètes de l'état d'avancement des interventions.
- Si la collaboration peut nécessiter initialement plus de temps, elle peut néanmoins présenter de nombreux avantages pour les coordinateurs, améliorer les réponses du secteur et accroître l'impact sur les enfants touchés par les crises.

Le Cluster Éducation Global et le Domaine de Responsabilité pour la Protection de l'Enfance sont disposés à vous accompagner – veuillez contacter vos coordinateurs mondiaux ou les services d'assistance du Cluster Éducation Global (GEC) et du DdR PE.

De plus amples informations et ressources sur la collaboration PE-ESU sont disponibles sur les sites web du Cluster Éducation Global et du Domaine de Responsabilité pour la Protection de l'Enfance.

Comment utiliser ce cadre de collaboration PE-ESU ?

Le [cadre de collaboration PE-ESU](#) vise à faciliter une collaboration prévisible et cohérente des équipes de coordination de l'Éducation et de la PE tout au long du Cycle du Programme Humanitaire (CPH/HPC) :

- 1 **Évaluation, identification et analyse des besoins**
- 2 **Planification de la réponse stratégique**
- 3 **Mobilisation des ressources**

4 **Mise en œuvre et suivi conjoint, et évaluation de la collaboration**

Ce cadre définit à chaque étape du CPH/HPC :

- L'objectif de la collaboration.
- Les principales étapes de la collaboration. Suivez les étapes l'une après l'autre. Vous pouvez donner la priorité aux plus pertinentes, plus efficaces et celles qui peuvent être les plus réalisables dans votre contexte. Les étapes minimales nécessaires pour parvenir à une collaboration prévisible et cohérente sont indiquées clairement et encouragées dans tous les contextes.
- Les trois (03) niveaux de collaboration. La collaboration peut naturellement être plus avancée dans certaines phases ou étapes spécifiques du CPH/HPC que dans d'autres. Utilisez le tableau comme une auto-évaluation initiale pour identifier les niveaux actuels de collaboration, et choisir les étapes qui vous permettront d'avantage d'améliorer la collaboration. Chaque étape a le même numéro de séquence dans les trois niveaux.
- Les annexes facilitent les étapes de la collaboration.
- Pratiques prometteuses et ressources des clusters nationaux.
- Les [documents thématiques](#) présentent des exemples du cadre de collaboration appliqué à un domaine programmatique spécifique dans lequel les équipes de protection de l'enfance et d'éducation collaborent fréquemment (par exemple la SMSPS, la violence envers les enfants)

Cadre pour la Collaboration dans la Coordination PE-ESU

Guide sommaire

4 Mise en œuvre et suivi conjoint, et évaluation de la collaboration

Conformément à leur plan de réaliser certaines activités ensemble, les secteurs de la PE et de l'Éducation doivent travailler ensemble pour s'assurer que les activités mises en œuvre ensemble sont réalisées avec une qualité et une couverture acceptable. La collaboration devrait capitaliser les compétences, les capacités techniques et la valeur ajoutée respectives de chaque secteur. Des mécanismes de suivi permettant de suivre la qualité et l'évolution des activités mises en œuvre conjointement permettront aux deux secteurs de savoir s'ils sont sur la bonne voie. Enfin, l'évaluation de la portée et de la qualité de la collaboration facilite la réflexion des secteurs sur les enseignements tirés, leur partage et leur mise en pratique afin de renforcer l'impact des réponses des deux secteurs sur les enfants.

Objectif de la collaboration

Les activités communes et complémentaires sont mises en œuvre et font l'objet d'un suivi de manière à maximiser la couverture, la qualité et la redevabilité.

Actions minimales proposées

- i Fournir aux partenaires conseils de mise en œuvre, normes de qualité et conseils de rapportage pour les activités communes et complémentaires.
- ii Assurer la mise en œuvre de mécanismes de référencement (et de contre-référencement) intersectoriels fonctionnels.
- iii Mettre en place des mécanismes pour examiner conjointement les activités intersectorielles.

3 Mobilisation des ressources

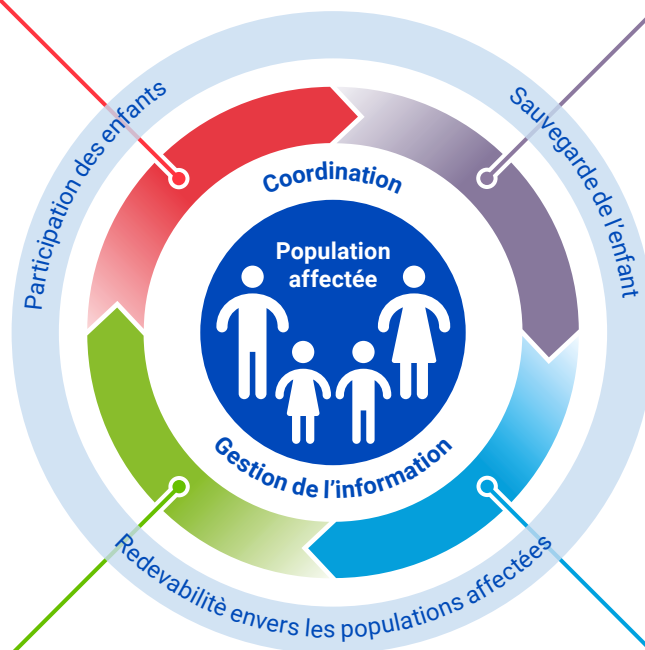
Lorsque les deux secteurs mettent en œuvre des activités communes ou complémentaires, les responsabilités différenciées en matière de collecte de fonds doivent être claires, le plaidoyer doit se renforcer mutuellement et la mobilisation des ressources doit être alignée pour maximiser l'impact des ressources disponibles.

Objectif de la collaboration

Les activités communes sont financées et les fonds sont alloués pour obtenir au maximum un impact conjoint.

Actions minimales proposées

- i Convenir des activités communes à financer conjointement et des activités intersectorielles qui doivent être incluses dans l'autre secteur.
- ii Appliquer une stratégie de calcul des coûts appropriée pour les activités communes et complémentaires.
- iii Sélection conjointe des projets pour éviter la répétition des activités communes.



1 Évaluation, identification et analyse des besoins

L'utilisation stratégique d'informations précises, de qualité et opportunes est essentielle pour améliorer et faciliter les réponses en matière de PE et d'Éducation. Une collaboration entre les secteurs de la PE et de l'Éducation dans le but d'évaluer, identifier et analyser les besoins est bien possible : les deux secteurs s'intéressent aux mêmes tranches d'âge et ont les mêmes besoins en matière d'information. Par ailleurs, ils font face à des défis en matière de disponibilité et de qualité des données. À travers l'identification des besoins, le partage, l'analyse et l'interprétation des données de manière conjointe, les secteurs de la PE et de l'Éducation peuvent travailler ensemble pour optimiser les informations disponibles et recueillir de nouvelles données de manière rapide et efficace, et réduire la charge de travail liée à l'évaluation dans les communautés avec lesquelles nous travaillons.

Objectif de la collaboration

Les chapitres du HNO et les PiNs présentent une compréhension commune du type d'assistance nécessaire pour une catégorie donnée d'enfants.

Actions minimales proposées

- i Lors des évaluations des besoins, informez l'autre secteur afin de maximiser la possibilité de tenir compte des considérations/questions intersectorielles.
- ii Convenir des données qui devraient être systématiquement partagées et le mécanisme conjoint le plus efficace pour le faire.
- iii Appliquer des approches uniformes/cohérentes pour la hiérarchisation des réponses et le calcul du CiN.

2 Planification de la réponse stratégique

Conscient que les secteurs de la protection de l'enfance et de l'éducation travaillent à fournir des services à plusieurs des mêmes enfants, qu'ils ont des partenaires communs et interviennent souvent dans des espaces communes, il est essentiel que la planification de nos interventions respectives et le ciblage soient coordonnés et cohérents afin d'impacter au maximum les enfants visés.

Objectif de la collaboration

Les chapitres et les cibles du HRP reflètent une répartition stratégique des rôles et des responsabilités en matière de prestation de services.

Actions minimales proposées

- i Identifier les activités communes et complémentaires entre les secteurs de la PE et de l'éducation.
- ii Convenir quel secteur fournira quelles activités afin d'obtenir le maximum d'impact sur les enfants.
- iii Appliquer des approches uniformes/cohérentes à la définition des priorités et au ciblage.